

1. INSTRUCȚIUNI GENERALE DE SIGURANȚĂ

⚠ Vă rugăm să acordați suficient timp pentru a citi cu atenție aceste instrucțiuni și să le păstrați la îndemână, în buzunarul de depozitare prevăzut în acest scop (14) pe scaunul pentru copil, pentru consultarea ulterioară. Instrucțiunile trebuie să însoțească scaunul pentru copil atunci când acesta este transmis terților.

⚠ PERICOL! Pentru protecția copilului dumneavoastră:

- La închiderea ușilor vehiculului, asigurați-vă că nu există pericolul de prindere în uși a copilului dumneavoastră sau a pieselor scaunului pentru copil.
- În cazul unui accident cu o viteză de impact de peste 10 km/h, este posibil ca scaunul să sufere anumite deteriorări, fără ca acestea să fie vizibile. În acest caz, scaunul pentru copil trebuie să fie înlocuit. Vă rugăm să îl depuneți în mod corespunzător la deșeurii.
- În cazul în care a suferit deteriorări, verificați temeinic scaunul pentru copil (de exemplu, dacă a căzut pe podea).
- Verificați periodic toate componentele importante în vederea daunelor. Asigurați-vă că în special toate componentele mecanice se află în stare perfectă de funcționare.
- Nu lubrifiați sau ungeți niciodată piesele scaunului pentru copil.
- Nu lăsați niciodată copilul nesupravegheat în scaunul pentru copil în vehicul.
- Permiteți copilului dumneavoastră să intre și să iasă din vehicul pe partea trotuarului.
- Protejați scaunul pentru copil împotriva expunerii intense la razele directe ale soarelui atât timp cât nu este utilizat. Scaunul pentru copil se poate încălzi foarte tare dacă este expus razelor directe ale soarelui. Pielea copilului este delicată și poate fi rănită.
- Cu cât este mai strânsă centura pe corpul copilului dumneavoastră, cu atât mai protejat este acesta. De aceea, copilul nu trebuie să poarte îmbrăcăminte groasă sub centură.
- Pe parcursul călătoriilor de durată, faceți opriri regulate pentru a satisface nevoia de mișcare și de joacă a copilului dumneavoastră.
- Utilizarea pe scaunul din spate: Deplasați scaunul din față spre înainte suficient de mult, astfel încât picioarele copilului să nu se lovească de spătarul scaunului din față (pentru a preveni riscul de vătămare).

⚠ PERICOL! Pentru protecția tuturor pasagerilor din vehicul:

- În cazul unei frânări de urgență sau al unui accident, obiectele și persoanele neasigurate pot răni ceilalți pasageri. Vă rugăm să acordați mereu atenție, astfel încât...
- să nu utilizați alte puncte de contact destinate susținerii sarcinii în afara celor descrise în aceste instrucțiuni și marcate la nivelul scaunului pentru copil;
 - spătarul scaunelor să fie fixate (de exemplu blocați băncile rabatabile ale scaunelor din spate);

- în vehicul (de exemplu în portbagaj) toate obiectele grele sau cu margini ascuțite să fie asigurate;
- toate persoanele din vehicul să aibă centurile fixate;
- scaunul pentru copil să fie întotdeauna asigurat în vehicul, chiar și atunci când nu transportă un copil.

⚠ AVERTISMENT! Pentru protecție la utilizarea scaunului pentru copil:

- Nu utilizați scaunul pentru copil fără a-l fixa, nici măcar pentru testare.
- Pentru a evita deteriorările, trebuie să aveți grijă ca scaunul pentru copil să nu fie prins între obiecte dure (ușa vehiculului, șinele pentru scaun etc.).
- Atunci când nu este utilizat, păstrați scaunul pentru copil într-un loc sigur. Nu așezați obiecte grele pe scaun și nu așezați scaunul direct în apropierea surselor de căldură sau în lumina directă a soarelui.

⚠ ATENȚIE! Pentru protecția vehiculului dumneavoastră:

- Anumite huse ale scaunelor auto, care sunt confecționate din materiale mai delicate (de exemplu, velur, piele etc.) pot prezenta urme de uzură după utilizarea scaunului pentru copil. Pentru protecția optimă a huselor scaunelor auto, vă recomandăm utilizarea suportului scaunului pentru copil BRITAX RÖMER, care este inclus în gama noastră de accesorii.

2. UTILIZAREA ÎN VEHICULE

Vă rugăm să respectați instrucțiunile de utilizare a sistemelor de reținere a copilului descrise în manualul de utilizare al vehiculului dumneavoastră. Scaunul poate fi utilizat în vehicule cu puncte de ancorare ISOFIX & Top-Tether, în vehicule cu ISOFIX & centură cu fixare în 3 puncte (consultați lista cu tipuri) și în vehicule cu centură cu fixare în 3 puncte. Vă rugăm să consultați Instrucțiunile de utilizare ale vehiculului dumneavoastră pentru informații privind scaunele care sunt aprobate pentru scaunele pentru copil din clasa de greutate 9 - 36 kg.

ADVANSAFIX IV R este permis pentru două tipuri diferite de montaj:

Grupă	Metodă de montare	Tip de aprobare	Capitol din instrucțiunile de utilizare
1 (9-18 kg)	ISOFIX + Top Tether	universal	A
2/3 (15-36 kg)	Centură vehicul ISOFIT +	semi-universal ^{a)}	B1
2/3 (15-36 kg)	Centură vehicul	universal	B2

^{a)} Acest lucru înseamnă că scaunul pentru copil poate fi utilizat numai în vehiculele aflate pe lista atașată cu tipurile de vehicule. Această listă de tipuri este actualizată în permanență. Cea mai nouă versiune poate fi obținută direct de la noi sau de pe www.britax.com

Puteți utiliza scaunul dumneavoastră pentru copil astfel:

în direcția de rulare	da
în direcția opusă celei de rulare	nu ¹⁾
cu centură cu fixare în 2 puncte	nu
cu centură cu fixare în 3 puncte ²⁾	da
cu puncte de fixare ISOFIX (între suprafața scaunului și spătar)	da
pe locul pasagerului de lângă șofer	da ³⁾
pe locurile exterioare de pe bancheta din spate	da
pe scaunul central din spate (cu centura cu fixare în 3 puncte)	da ⁴⁾

¹⁾ Utilizarea este permisă numai pe un scaun rabatabil de vehicul (de exemplu furgonetă, autobuz mic) care este autorizat și pentru transportul adulților. Nu trebuie să fie activat niciun airbag la scaunul respectiv.

²⁾ Centura trebuie să fie aprobată conform ECE R 16 (sau o normă echivalentă), de exemplu, să poată fi recunoscută după „E”-ul încercuit, „e” de pe eticheta de verificare a centurii.

³⁾ În cazul airbag-ului frontal: împingeți scaunul vehiculului mult în spate, respectați indicațiile din manualul vehiculului.

⁴⁾ Nu este posibilă utilizarea scaunului dacă este disponibilă numai o centură cu fixare în 2 puncte.

3. APROBARE

BRITAX RÖMER Scaun pentru copil	Verificare și aprobare conform ECE* R 44/04	
	Grupă	Greutate corporală
ADVANSAFIX IV R	I+II+III	9 până la 36 kg

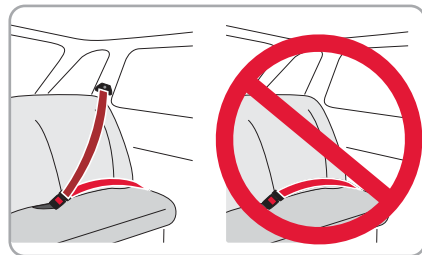
*ECE = norma europeană privind echipamentele de siguranță

Scaunul pentru copil este conceput, verificat și aprobat conform cerințelor normei europene pentru dispozitivele de siguranță pentru copil (ECE R 44/04). Semnul distinctiv care atestă calitatea produsului E (într-un cerc) și numărul de înregistrare se găsesc pe eticheta de aprobare de culoare portocalie (eticheta autocolantă de pe scaunul pentru copil).

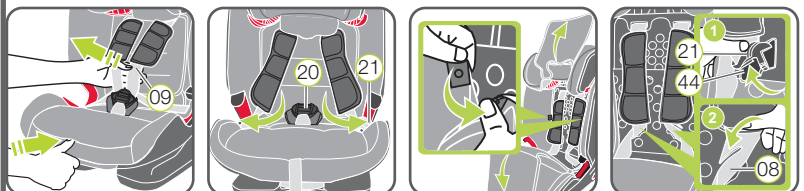
⚠ PERICOL! Aprobarea expiră imediat ce modificăți ceva la scaunul pentru copil. Modificările pot fi efectuate exclusiv de către producător.

⚠ PERICOL! Nu asigurați niciodată copilul sau scaunul pentru copil cu o centură cu fixare în 2 puncte. În situația în care copilul dumneavoastră este asigurat în scaunul pentru copil cu o centură cu fixare în 2 puncte, există riscul rănirii grave sau chiar al decesului în caz de accident.

⚠ AVERTISMENT! ADVANSAFIX IV R trebuie să fie utilizat exclusiv pentru asigurarea copilului dumneavoastră în vehicul. Acesta nu este compatibil în niciun caz ca scaun sau jucărie acasă.

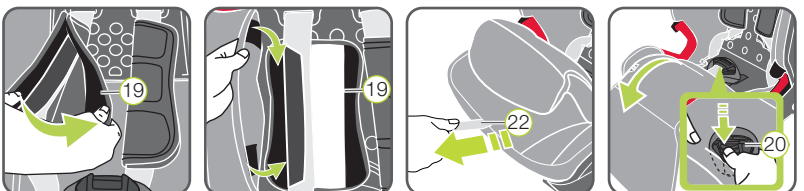


11. SCOATEREA CENTURII CU FIXARE ÎN 5 PUNCTE ȘI REMONTAREA SECUREGUARD



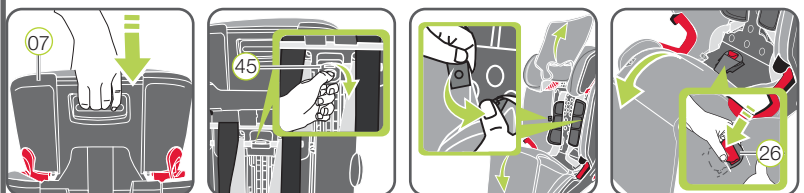
Recomandăm să utilizați centura cu fixare în 5 puncte pe cât posibil; modificările trebuie efectuate numai în cazul în care copilul dumneavoastră cântărește peste 15 kg, iar tetiera a atins poziția maximă superioară.

1. Slăbiți centura cu prindere în 5 puncte (09) a scaunului auto pentru copil cât de mult este posibil.
2. Desfaceți închizătoarea centurii (20) și așezați capetele de închidere (21) în ghidajele laterale ale centurii.
3. Desprindeți capsele de pe partea din spate și îndepărtați jumătatea superioară a husei prin rabatare în sus și jumătatea inferioară prin rabatare în jos.



4. Introduceți capetele de închidere (21) în decupajul prevăzut în acest scop (44) de pe partea interioară a spătarului.
5. Desfaceți ambele pernțe pentru umeri (19) de pe clemele laterale cu bandă velcro.
6. Împingeți cureaua velcro a ambelor pernțe pentru umeri desfăcute (19) sub husa spătarului și fixați-o pe banda velcro prevăzută în acest sens. Aveți grijă ca cele două pernțe pentru umeri să nu se suprapună.
7. Trageți de banda de reglare a centurii (22), pentru a tensiona centura.
8. Desprindeți cele două capse de pe suprafața scaunului și rabatați husa în față. Scoateți închizătoarea centurii (20) prin husă.

12. REMONTAREA CENTURII CU FIXARE ÎN 5 PUNCTE ȘI SCOATEREA SECUREGUARD

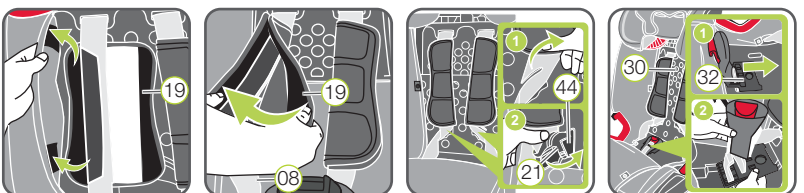


Partea din spate a scaunului pentru copil

1. Împingeți tetiera (07) în poziția cea mai joasă.
2. Apăsăți siguranța din centrul comutatorului de schimbare a grupei (45) și deplasați-o, simultan, în poziția inferioară pentru utilizare în grupa 1 (9-18 kg).

Partea din față a scaunului pentru copil

3. Rabatați în sus partea inferioară a husei pentru tetieră și așezați-o peste tetieră.
4. Deschideți cele două capse de pe partea interioară a husei pentru tetieră.
5. Desprindeți cele două capse de pe partea din spate a husei.
6. Desprindeți cele două capse de la nivelul husei de pe suprafața scaunului și raba-



- tați husa în față. Scoateți SecureGuard (26) prin husă.
 7. Slăbiți centura cu prindere în 5 puncte (09) a scaunului auto pentru copil cât de mult este posibil. Sfat! Trageți în față cele două umeri pentru umeri, cu butonul de reglare (18) apăsat în față.
 8. Slăbiți cele două pernțe pentru umeri desfăcute (19) de la nivelul curelei velcro și rabatați-le în jurul centurii pentru umeri (08).
- ⚠ PERICOL!** Asigurați-vă că centura pentru umeri (08) este așezată corect de-a lungul pernței pentru umeri (19).

4. ÎNGRIJIRE ȘI ÎNTREȚINERE

ÎNTREȚINEREA ÎNCHIZĂTORII CENTURII

O condiție preliminară pentru siguranța copilului dumneavoastră este funcționarea corespunzătoare a închizătorii centurii. Defecțiunile care apar la nivelul închizătorii centurii sunt provocate de obicei de acumularea de particule de murdărie sau de corpuri străine. Printre defecțiunile se numără următoarele:

- Capetele de închidere sunt eliberate cu greu după apăsarea butonului roșu de deblocare.
- Capetele de închidere nu se mai blochează (adică sunt eliberate din nou atunci când încercați să le împingeți înapoi).
- Capetele de închidere se blochează fără să se audă un zgomot de „clic”.
- Capetele de închidere pot fi împinse înapoi cu greu (se poate simți o rezistență).
- Închizătoarea centurii se poate deschide numai cu exercitarea unei forțe mari.

Asistență

Spălați închizătoarea centurii pentru ca acesta să funcționeze din nou ireproșabil:

CURĂȚAREA ÎNCHIZĂTORII CENTURII

1. Deschideți sistemul de închidere cu bandă velcro al pernței pentru umeri (31) și scoateți-o.
2. Îndepărtați placa de schimb de culoare gri (32) conform descrierii din capitolul „11. SCOATEREA CENTURII CU FIXARE ÎN 5 PUNCTE ȘI REMONTAREA SECUREGUARD”.
3. Așezați placa de schimb (32) și închizătoarea centurii (20) timp de minimum o oră în apă caldă cu detergent.
4. Spălați bine închizătoarea centurii (20) și uscați-o complet.
5. Fixați placa de schimb (32) conform descrierii din capitolul „11. SCOATEREA CENTURII CU FIXARE ÎN 5 PUNCTE ȘI REMONTAREA SECUREGUARD”.
6. Fixați pernța pentru umeri (31).

CURĂȚAREA

⚠ ATENȚIE! Vă rugăm să utilizați numai huse de schimb pentru scaun Britax originale, deoarece husa pentru scaun este parte integrantă a scaunului pentru copil și este importantă pentru funcționarea ireproșabilă a sistemului. Husele de schimb pentru scaun sunt disponibile la distribuitorul dumneavoastră.

⚠ ATENȚIE! Nu utilizați scaunul pentru copil fără husă.

- Husa poate fi scoasă și spălată cu un detergent delicat, folosind programul de spălare pentru articole delicate al mașinii (30 °C). Vă rugăm să respectați instrucțiunile de pe eticheta de spălare a husei.
- Pernțele pentru umeri pot fi scoase și spălate cu apă caldă și săpun.
- Piesele din plastic, SecureGuard și centurile pot fi curățate cu apă cu săpun. Nu utilizați agenți de curățare duri (precum solventi).

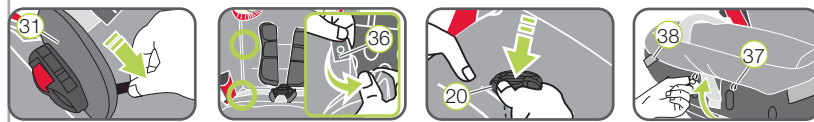
Îndepărtarea husei

Tetieră

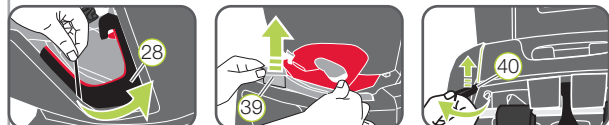


1. Desfaceți cele două capse (33) de pe fantele centurii.
2. Deplasați tetiera scaunului pentru copil în poziția superioară.
3. Îndepărtați banda elastică de pe marginea superioară a scoicii și decuplați conectoarele (34) din ambele fante de la nivelul scoicii.
4. Scoateți marginea husei din fanta dintre scoică și inserția de amortizare.
5. Desprindeți chingile din cauciuc (35) de sub tetieră.

Scoică



6. Deschideți sistemul de închidere cu bandă velcro al pernței pentru umeri (31) și scoateți-o.
7. Desfaceți cele patru capse (36) de la nivelul scaunului și al spătarului.
8. Împingeți închizătoarea centurii (20) sau SecureGuard (26) prin fanta husei.
9. Desprindeți chingile din cauciuc (37) de pe partea anterioară, de sub scaun și decuplați conectoarele (38) din scoică.
10. Trageți cu grijă chingile elastice din fanta continuă a ghidajelor centurii (28).
11. Trageți marginea husei și conectoarele (39) din fanta dintre scoică și inserția de amortizare.
12. Trageți chingile din cauciuc (40) de pe partea posterioară a spătarului, din fanta de la nivelul scoicii și desprindeți-le.



Remontarea husei:

Urmați pur și simplu acești pași în ordine inversă.

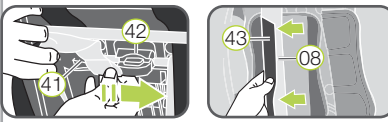
⚠ ATENȚIE! În metoda de montare A, utilizați întotdeauna scaunul pentru copil cu închizătoarea centurii (20) montată corect, iar în metoda de montare B, cu SecureGuard (26) montat corect. Asigurați-vă că placa de schimb (45) este fixată în mod corespunzător.

⚠ ATENȚIE! Asigurați-vă că benzile centurii nu sunt răsucite și că sunt dispuse corect în fantele centurii husei. La nivelul husei pentru scaun, pentru închizătoarea centurii (20) este prevăzută fanta posterioară a centurii, iar pentru SecureGuard (26) este prevăzută fanta anterioară a centurii. Fanta centurii de pe muchia anterioară a scaunului este concepută pentru centura de reglare (22) a hamului.

Scoaterea pernțelor pentru umeri



1. Slăbiți centurile de la nivelul umerilor (09) cât mai mult posibil.
2. Desfaceți pernța pentru umeri (19) de pe clemele laterale cu bandă velcro.



Partea din spate a scaunului pentru copil

3. Așezați Top Tether (13) în față, deasupra scaunului.
4. Desprindeți buzunarul de depozitare (14) de pe partea superioară.
5. Trageți în afară centurile de la nivelul umerilor (08) până când puteți vedea chingile centurii pentru pernța pentru umeri, care sunt situate dedesubt (19).
6. Desprindeți chingile centurii din țije din plastic (41) ale dispozitivului de reglare a înălțimii centurii pentru umeri (42).
7. Trageți în față pernța pentru umeri (19) din fantele centurii.

Remontarea pernței pentru umeri

Urmați pur și simplu acești pași în ordine inversă.

⚠ PRECAUȚIE! Perna pentru umeri (19) și centurile nu trebuie să fie răsucite sau inversate. Centurile pentru umeri (08) trebuie situate la nivelul pernțelor pentru umeri (19) sub banda de acoperire de culoare neagră (43).

9 – 36 kg

9 luni ~ 12 ani

britax
römer

ADVANSAFIX IV R

RO

Instrucțiuni de utilizare



www.britax-roemer.com

20000034635 - 07/20

BRITAX RÖMER Child Safety EMEA
www.britax-roemer.com | hello@britax-roemer.com

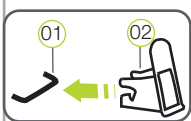
BRITAX Excelsior Limited
1 Churchill Way West
Andover
Hampshire SP10 3UW
United Kingdom
Germany
+49 (0) 8221 3670 199

BRITAX Nordiska Barn AB
Jörgen Kocksgatan 4
SE-211 20 Malmö
Sweden

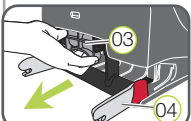
5. LUCRĂRI PRELIMINARE

Citiți mai întâi secțiunea referitoare la metoda de montare preferată de dumneavoastră, în capitolul 6.

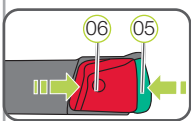
5.1 Pregătirea ISOFIX



1. Dacă vehiculul dumneavoastră nu este prevăzut în mod standard cu ghidajele de introducere ISOFIX, prindeți cele două ghidaje de introducere (02), care sunt incluse în pachetul de livrare al scaunului*, cu fanta orientată în sus în cele două puncte de fixare ISOFIX (01) ale vehiculului dumneavoastră.



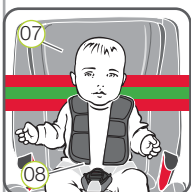
2. Deplasați tetiera scaunului auto în poziția superioară.
3. Trageți mânerul de culoare gri (03) de pe partea posterioară a scaunului pentru copil, până când brațele de susținere ISOFIX (04) sunt extinse complet.



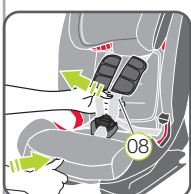
4. Apăsând simultan butonul de siguranță de culoare verde (05) și butonul de declanșare de culoare roșie (06) de pe ambele părți ale brațului de susținere ISOFIX (04). Astfel vă asigurați că ambele cârlige ale brațelor de susținere ISOFIX (04) sunt deschise și gata de utilizare.

* Ghidajele de introducere facilitează montarea scaunului pentru copil cu ajutorul punctelor de fixare ISOFIX și împiedică deteriorarea huselor scaunelor auto. Dacă nu sunt utilizate, scoateți-le și depozitați-le într-un loc sigur. În cazul vehiculelor cu spătar rabatabil, ghidajele de introducere trebuie scoase înainte de rabatarea spătarului. Alte probleme potențiale apar de obicei din cauza murdăriei sau corpurilor străine de pe ghidajele de introducere și cârlige. Îndepărtați murdăria și corpurile străine pentru a rezolva acest tip de probleme.

5.2 Ajustarea tetierei pentru grupa I (9-18 kg)



Tetiera (07) montată corespunzător asigură protecție optimă copilului dumneavoastră în scaun. Verificați la intervale regulate dacă înălțimea tetierei (07) este în continuare adecvată pentru dimensiunile corporale ale copilului dumneavoastră. Tetiera (07) trebuie să fie reglată astfel încât centurile pentru umeri (08) să fie dispuse la nivelul umerilor copilului dumneavoastră sau puțin mai sus.



- ▶ Centurile pentru umeri (08) trebuie ajustate astfel încât să fie dispuse orizontal sau chiar deasupra umerilor copilului dumneavoastră.
- ▶ Centurile de la nivelul umerilor (08) nu trebuie să se afle în spatele copilului, la înălțimea urechilor sau mai sus.

Pentru ajustarea centurilor pentru umeri, procedați în modul următor:

1. Slăbiți centura cu prindere în 5 puncte (09) a scaunului auto pentru copil cât de mult este posibil.
2. Țineți apăsat mânerul de setare (10) pe partea din spate a tetierei (07).
3. Împingeți tetiera (07) deblocată la înălțimea dorită. După eliberarea mânerului de setare (10), tetiera (07) se blochează.

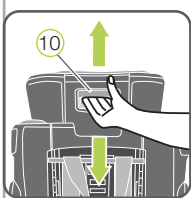
5.3 Ajustarea tetierei pentru grupa II + III (15-36 kg)



O tetieră ajustată corect (07) asigură poziționarea optimă a centurii diagonale (11) și oferă copilului dumneavoastră protecție maximă atunci când se află în scaunul pentru copil. Verificați la intervale regulate dacă înălțimea tetierei (07) este în continuare adecvată pentru dimensiunile corporale ale copilului dumneavoastră. Tetiera (07) trebuie reglată, astfel încât între umerii copilului dumneavoastră și tetieră (07) să rămână un spațiu de două degete.

Astfel puteți seta înălțimea tetierei la înălțimea corpului copilului dumneavoastră:

1. Țineți apăsat mânerul de setare (10) pe partea din spate a tetierei (07).
2. Împingeți tetiera (07) deblocată la înălțimea dorită. După eliberarea mânerului de setare (10), tetiera (07) se blochează.
3. Poziționați scaunul pentru copil pe scaunul din vehicul.
4. Așezați copilul pe scaunul pentru copil și verificați înălțimea. Repetați acest proces până când tetiera (07) atinge înălțimea corectă.

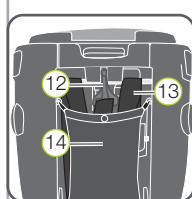


6. MONTAREA ȘI UTILIZAREA

A GRUPA 1 (9-18 kg) Cu ISOFIX + Top Tether

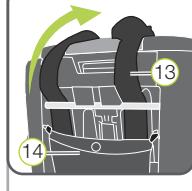
1. EFECTUAREA OPERAȚIUNILOR PRELIMINARE

- 1.1 Efectuați pașii din capitolul 5.1 „PREGĂTIREA ISOFIX”.
- 1.2 Efectuați pașii din capitolul 5.2 „AJUSTAREA TETIEREI PENTRU GRUPA I”.



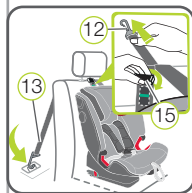
- 2.1 Suspendedți cârligul de prindere (12) al Top Tether (13) în punctele de fixare de pe partea posterioară a scaunului pentru copil.

- 2.2 Scoateți Top Tether (13) din buzunarul de depozitare (14) și așezați-l pe scaunul pentru copil.

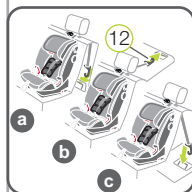


- 2.3 Așezați scaunul pentru copil în direcția de rulare pe unul dintre scaunele auto admise. Ajustați unghiul spătarului scaunului auto, astfel încât spațiul liber dintre scaunul auto și scaunul copilului să fie cât mai mic posibil.

- 2.4 Scoateți Top Tether (13) și apăsați limba metalică (15) dinspre centură, pentru a elibera centura și trageți Top Tether (13) pe cârligul de prindere (12).



- 2.5 Treceți Top Tether (13) prin mijlocul spațiului dintre tije tetierei (07), la tetiera integrată pe partea care se află mai aproape de punctul de ancorare Top Tether (13) al vehiculului.



3. FIXAREA TOP TETHER

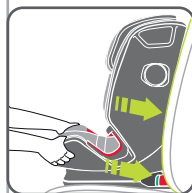
Suspendedți cârligul de prindere (12) în punctul de ancorare Top-Tether recomandat în instrucțiunile de utilizare ale vehiculului dumneavoastră.

⚠ **ATENȚIE!** Asigurați-vă că nu folosiți cârligul pentru bagaje în loc de punctul de ancorare Top-Tether. Căutați în vehiculul dumneavoastră următorul simbol:



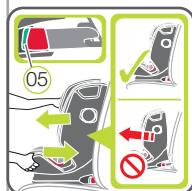
4. FIXAREA ISOFIX

- 4.1 Poziționați ambele brațe de susținere ISOFIX (04) direct înaintea celor două ghidaje de introducere (02).
- 4.2 Împingeți ambele brațe de susținere ISOFIX (04) în ghidajele de introducere (02) până când brațele de susținere ISOFIX (04) se fixează pe ambele părți cu un zgomot de „clic”. ⚠ **PERICOL!** Pentru ca scaunul pentru copil să fie bine fixat, butonul de siguranță de culoare verde (05) trebuie să fie vizibil pe ambele părți.



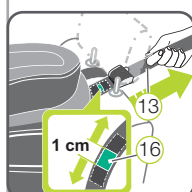
5. FIXAREA SCAUNULUI PENTRU COPIL PRIN APĂSARE

Aplicând forță, împingeți scaunul pentru copil în spate, pe cât posibil.



6. VERIFICAREA FIXĂRII

Zguduți scaunul pentru copil pentru a vă asigura că este fixat în siguranță și verificați butoanele de siguranță (05), pentru a vă asigura că ambele afișaje sunt complet verzi.



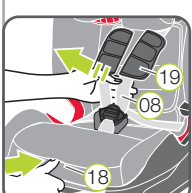
7. TENSIONAREA TOP TETHER

Întindeți banda centurii sistemului de prindere Top Tether (13), până când indicatorul de tensionare a centurii (16) devine verde, iar Top Tether (13) este întins.



8. AJUSTAREA SICT

Deșurubați SICT (17) în sens anti-orar (pe partea cea mai apropiată ușii vehiculului) până când se creează o distanță de 5 mm față de ușa vehiculului sau acesta este deșurubat complet.



9. SLĂBIREA CENTURILOR PENTRU UMERI

Pentru a slăbi centurile pentru umeri, apăsați butonul de setare (18) trăgând simultan ambele centuri pentru umeri (08) în față.

⚠ **ATENȚIE!** Nu trageți pernițele pentru umeri (19).



10. DESCHIDEREA ÎNCHIZĂTORII CENTURII

Pentru a deschide închizătoarea centurii (20) apăsați butonul roșu de pe închizătoarea centurii.



11. AȘEZAREA COPILULUI ÎN SCAUNUL PENTRU COPIL

Așezați copilul în scaunul pentru copil. Verificați închizătoarea centurii (20) pentru a vă asigura că este rabatată în față și așezați-vă copilul în scaunul pentru copil.



13. ÎNCHIDEREA ÎNCHIZĂTORII CENTURII

Îmbinați cele două capete de închidere (21) înainte de a le introduce în închizătoarea centurii (20) – trebuie să se audă un zgomot de „clic”.



14. TENSIONAREA CENTURII DE REGLARE

Trageți de centura de reglare, (22) până când centura se află uniform și strâns pe corpul copilului dumneavoastră.

⚠ **AVERTISMENT!** Centurile de la nivelul șoldurilor trebuie să se afle cât mai jos posibil pe șoldurile copilului.

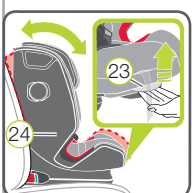
⚠ Înainte de orice călătorie cu vehiculul verificați, pentru siguranța copilului dumneavoastră, dacă ...

- ▶ scaunul pentru copil este fixat pe ambele părți cu brațele de susținere ISOFIX (04) în punctele de fixare ISOFIX (01) și dacă ambele butoane de siguranță (05) sunt complet verzi;
- ▶ scaunul pentru copil este bine fixat;
- ▶ Top Tether (13) este întins pe spătarul scaunului auto, iar indicatorul de tensionare a centurii (16) este verde;
- ▶ centurile de siguranță ale scaunului copilului sunt strânse la nivelul corpului acestuia, fără să îi provoace disconfort;
- ▶ centurile pentru umeri (08) sunt reglate corect, iar centurile **nu** sunt răsucite;
- ▶ pernițele pentru umeri (19) se află în poziția corectă la nivelul corpului copilului dumneavoastră;
- ▶ ambele capete de închidere (21) sunt fixate în închizătoarea centurii (20);
- ▶ protecția la impact lateral SICT (17) este instalată și utilizată în mod corespunzător.

DESPRINDEREA CENTURILOR COPILULUI DUMNEAVOASTRĂ ȘI DEMONTAREA: Pentru prinderea în curele a copilului dumneavoastră și demontarea scaunului pentru copil, urmați etapele din Capitolul 9 „**DEMONTAREA SCAUNULUI PENTRU COPIL**”.

7. REGLAREA UNGHIULUI SCAUNULUI

Scoica ADVANSAFIX IV R poate fi utilizată în trei unghiuri de înclinare diferite:



Pentru ajustarea unghiului scaunului:

Trageți în față mânerul de reglare (23) și trageți/împingeți scoica (24) în poziția dorită.

⚠ **PERICOL!** Scoica (24) trebuie să fie fixată bine în orice poziție. Trageți de scoică (24) pentru a verifica fixarea acesteia.

ⓘ **Sfat!** Puteți ajusta și unghiul de înclinare al scoicii (24) după ce copilul dumneavoastră este așezat în scaunul pentru copil.

B1 GRUPA 2 (15-25 kg) și GRUPA 3 (22-36 kg) Cu ISOFIT + centură vehicul

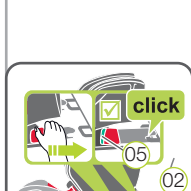
1. EFECTUAREA OPERAȚIUNILOR PRELIMINARE

- 1.1 Efectuați pașii din capitolul 5.1 „PREGĂTIREA ISOFIX”.
- 1.2 Efectuați pașii din capitolul 5.3 „AJUSTAREA TETIEREI PENTRU GRUPA II+III”.

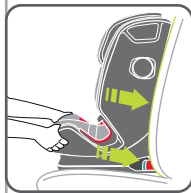


2. Așezați scaunul pentru copil în direcția de rulare pe unul dintre scaunele auto permis pentru utilizare. Spătarul (30) trebuie să fie sprijinit pe întreaga suprafață de spătarul scaunului din vehicul.

ⓘ **Sfat!** Dacă tetiera scaunului vehiculului previne fixarea scaunului pentru copil, aceasta trebuie să fie demontată (consultați instrucțiunile de utilizare ale vehiculului). Asigurați-vă că tetiera demontată este fixată într-un loc corespunzător din vehicul, astfel încât să nu se poată deplasa.

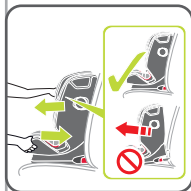


3. **FIXAREA ISOFIX**
 - 3.1 Poziționați ambele brațe de susținere ISOFIX (04) direct înaintea celor două ghidaje de introducere (02).
 - 3.2 Împingeți ambele brațe de susținere ISOFIX (04) în ghidajele de introducere (02) până când brațele de susținere ISOFIX (04) se fixează pe ambele părți cu un zgomot de „clic”. ⚠ **PERICOL!** Pentru ca scaunul pentru copil să fie bine fixat, butonul de siguranță de culoare verde (05) trebuie să fie vizibil pe ambele părți.



4. FIXAREA SCAUNULUI PENTRU COPIL PRIN APĂSARE

Aplicând forță, împingeți scaunul pentru copil în spate, pe cât posibil.



5. **VERIFICAREA FIXĂRII**
Zguduți scaunul pentru copil pentru a vă asigura că este bine fixat și verificați din nou butoanele de siguranță pentru a vă asigura (05) că ambele sunt complet verzi.

⚠ Înainte de orice călătorie cu vehiculul verificați, pentru siguranța copilului dumneavoastră, dacă...

- ▶ scaunul pentru copil este fixat pe ambele părți cu brațele de susținere ISOFIT în punctele de fixare ISOFIT și dacă ambele butoane de siguranță sunt complet verzi;
- ▶ scaunul pentru copil este bine fixat;
- ▶ centura de la nivelul bazinului trece prin ambele părți ale ghidajelor centurii de culoare roșu deschis ale pernei pentru șezut;
- ▶ centura de la nivelul bazinului trece prin SecureGuard de culoare roșu deschis;
- ▶ centura diagonală de pe partea închizătorii centurii vehiculului trece, de asemenea, prin ghidajul centurii de culoare roșu deschis al pernei pentru șezut;
- ▶ centura diagonală trece prin suportul centurii de culoare roșu închis al tetierei;
- ▶ protecția la impact lateral SICT este instalată și utilizată în mod corespunzător;
- ▶ centura diagonală este orientată oblic, în jos;
- ▶ centurile sunt întinse și **nu** sunt tensionate;
- ▶ închizătoarea centurii vehiculului **nu** este poziționată în ghidajul centurii de culoare roșu deschis al pernei pentru șezut.

⚠ **PERICOL!** În cazul în care copilul încearcă să deschidă centura de siguranță a vehiculului (27) sau să introducă centura diagonală (11) prin SecureGuard de culoare roșu deschis (26), oprțiți-l imediat, dacă acest lucru este posibil. Asigurați-vă că scaunul pentru copil este bine fixat și copilul este asigurat în mod corespunzător. Explicați copilului dumneavoastră pericolele legate de această acțiune.

DESPRINDEREA CENTURILOR COPILULUI DUMNEAVOASTRĂ ȘI DEMONTAREA: Pentru prinderea în curele a copilului dumneavoastră și demontarea scaunului pentru copil, urmați etapele din Capitolul 9 „**DEMONTAREA SCAUNULUI PENTRU COPIL**”.

B2 GRUPA 2 (15-25 kg) și GRUPA 3 (22-36 kg) Cu centură vehicul

ADVANSAFIX IV R nu este fixat în vehicul. Acesta este asigurat împreună cu copilul dumneavoastră cu ajutorul centurii cu fixare în 3 puncte a vehiculului.



1. Efectuați pașii din capitolul 8 „AJUSTAREA TETIEREI PENTRU GRUPA II+III”.
2. Poziționați scaunul pentru copil pe scaunul din vehicul. Spătarul (30) trebuie să fie sprijinit pe întreaga suprafață de spătarul scaunului din vehicul.
 - ⓘ **Sfat!** Dacă tetiera scaunului vehiculului previne fixarea scaunului pentru copil, aceasta trebuie să fie demontată (consultați instrucțiunile de utilizare ale vehiculului). Asigurați-vă că tetiera demontată este fixată într-un loc corespunzător din vehicul, astfel încât să nu se poată deplasa.
3. Efectuați etapele din Capitolul 8 „**ASIGURAREA COPILULUI DUMNEAVOASTRĂ**”.

⚠ Înainte de orice călătorie cu vehiculul verificați, pentru siguranța copilului dumneavoastră, dacă...

- ▶ scaunul pentru copil este bine fixat;
- ▶ centura de la nivelul bazinului (25) trece prin ambele părți ale ghidajelor centurii de culoare roșu deschis (28) ale pernei pentru șezut;
- ▶ centura de la nivelul bazinului (25) trece prin SecureGuard (26) de culoare roșu deschis;
- ▶ centura diagonală (11) de pe partea închizătorii centurii vehiculului (27) trece, de asemenea, prin ghidajul centurii de culoare roșu deschis (28) al pernei pentru șezut;
- ▶ centura diagonală (11) trece prin suportul centurii de culoare roșu închis (29) al tetierei;
- ▶ centura diagonală (11) este orientată oblic, în jos;
- ▶ centurile sunt întinse și **nu** sunt tensionate;
- ▶ protecția la impact lateral SICT (17) este instalată și utilizată în mod corespunzător;
- ▶ închizătoarea centurii vehiculului (27) nu este poziționată în ghidajul centurii de culoare roșu deschis (28) al pernei pentru șezut.

⚠ **PERICOL!** În cazul în care copilul încearcă să deschidă centura de siguranță a vehiculului (27) sau să introducă centura diagonală (11) prin SecureGuard (26) de culoare roșu deschis, oprțiți-l imediat, dacă acest lucru este posibil. Asigurați-vă că scaunul pentru copil este bine fixat și copilul este asigurat în mod corespunzător. Explicați copilului dumneavoastră pericolele legate de această acțiune.

DESPRINDEREA CENTURILOR COPILULUI DUMNEAVOASTRĂ ȘI DEMONTAREA: Pentru prinderea în curele a copilului dumneavoastră și demontarea scaunului pentru copil, urmați etapele din Capitolul 9 „**DEMONTAREA SCAUNULUI PENTRU COPIL**”.

8. ASIGURAREA COPILULUI DUMNEAVOASTRĂ



1. Deșurubați SICT (17) în sens anti-orar (pe partea cea mai apropiată ușii vehiculului) până când se creează o distanță de 5 mm față de ușa vehiculului sau acesta este deșurubat complet. Trageți centura vehiculului peste pieptul copilului și cuplați-o la închizătoarea centurii vehiculului (27). ⚠ **PERICOL!** Centura vehiculului nu trebuie să fie răsucită, în caz contrar, nu este asigurat întregul efect de protecție al sistemului de reținere.



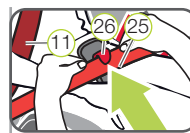
2. Blocati capătul de închidere în închizătoarea centurii vehiculului (27) printr-un „clic”.



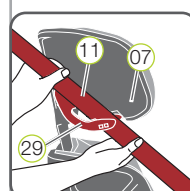
3. Treceți centura diagonală (11) și centura de la nivelul bazinului (25) pe partea închizătorii centurii vehiculului (27) în ghidajul centurii de culoare roșu deschis (28) al pernei pentru șezut. ⚠ **PERICOL!** Centura vehiculului (27) nu trebuie să se afle în zona ghidajului centurii (28) de culoare roșu deschis.



4. Treceți centura de la nivelul bazinului (25) de pe cealaltă parte a pernei pentru șezut, de asemenea, în ghidajul centurii de culoare roșu deschis (28). ⚠ **PERICOL!** Centura de la nivelul bazinului (25) trebuie să fie dispusă cât mai jos posibil pe ambele laturi, peste șoldurile copilului dumneavoastră.

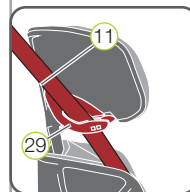


5. Introduceți centura de la nivelul bazinului (25) prin SecureGuard (26) de culoare roșu deschis. ⚠ **PERICOL!** **NU** introduceți centura diagonală (11) prin SecureGuard (26) de culoare roșu deschis.



6. Treceți centura diagonală (11) prin suportul centurii de culoare roșu închis (29) al tetierei (07) astfel încât aceasta să fie poziționată complet și netensionată în suportul centurii (29) de culoare roșu închis.

ⓘ **Sfat!** În cazul în care spătarul (30) acoperă suportul centurii (29) de culoare roșu închis, puteți ridica tetiera (07). Astfel este posibilă amplasarea facilă a centurii diagonale (11). Readuceți tetiera (07) la înălțimea corectă.

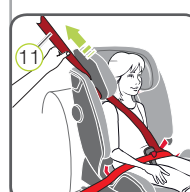


7. Asigurați-vă că centura diagonală (11) trece peste clavicula copilului dumneavoastră și nu este blocată la nivelul gâtului, iar tasta de pe suportul centurii (29) de culoare roșu închis este complet închisă.

ⓘ **Sfat!** Puteți regla tetiera (07) în funcție de înălțime, chiar și în vehicul.

⚠ **PERICOL!** Centura diagonală (11) trebuie să fie orientată în poziție oblică, către spate. Puteți modifica traiectoria centurii cu ajutorul sistemului reglabil pentru reglarea direcției centurii din vehiculul dumneavoastră.

⚠ **PERICOL!** Centura diagonală (11) nu trebuie orientată în față către sistemul pentru reglarea direcției din vehicul. În acest caz, utilizați scaunul pentru copil numai pe locul din spate.



8. Întindeți centura vehiculului prin tensionarea centurii diagonale (11).

9. Respectați indicațiile de avertizare pentru tipul de instalare respectiv.

9. DEMONTAREA SCAUNULUI PENTRU COPIL

⚠ **PERICOL!** Scoateți scaunul pentru copil din vehicul. Scaunul pentru copil nu trebuie transportat niciodată în vehicul în cazul în care nu este fixat corect.

A) GRUPA 1 (ISOFIX & TOP TETHER)

1. Slăbiți Top Tether (13) prin apăsarea limbii metalice (15) dinspre centură.
2. Suspendedți cârligul de prindere (12) în punctul de ancorare al vehiculului și așezați Top Tether (13) în față, deasupra scaunului pentru copil.
3. Desprindeți punctele de fixare ISOFIX de pe ambele părți, apăsând simultan butonul de siguranță de culoare verde (05) și butonul de declanșare de culoare roșie (06).
4. Trageți scaunul în față și depozitați Top Tether (13) în buzunarul de depozitare (14) și suspendedți cârligul de prindere al Top Tether (13) în dispozitivul de fixare de pe partea posterioară a scaunului pentru copil.
5. Împingeți brațele de susținere ISOFIX (04) înapoi în scoică (24).

B) GRUPA 2/3 (ISOFIT & CENTURA VEHICULULUI / CENTURA VEHICULULUI)

1. Acționați butonul de defacere al închizătorii centurii vehiculului
 2. Deschideți suportul pentru centură roșu închis (29) în timp ce apăsați în spate tasta de pe suportul centurii (29) și scoateți centura diagonală (11).
- Numai la tipul de instalare cu ISOFIT:**
3. Pentru desprinderea fixării ISOFIT, apăsați unul spre celălalt butonul de siguranță de culoare verde (05) și butonul de declanșare de culoare roșie (06) întâi pe o parte, apoi pe cealaltă.
 4. Împingeți brațele de susținere ISOFIX (04) înapoi în scoică (24).

10. ELIMINAREA CA DEȘEU

Vă rugăm să respectați reglementările naționale privind eliminarea deșeurilor.

Eliminarea ambalajului	Container pentru cutii de carton
Husă pentru scaun	Guno, utilizare termică
Piese din material plastic	Corespunzător marcajului de pe containerul aferent
Piese metalice	Container pentru metale
Benzi centură	Container pentru poliester
Cataramă și capete	Guno